



CELLKICK

Gebruikershandleiding

CellKick Beenpad Pro



*Gefeliciteerd met de aankoop van uw CellKick lichttherapie product!
Lees de instructiehandleiding voordat u aan uw lichttherapie-reis begint.*

Weten hoe je CellKick producten het beste kan gebruiken? Bekijk de website voor demonstratievideo's met uitleg.

Wat is rood lichttherapie?

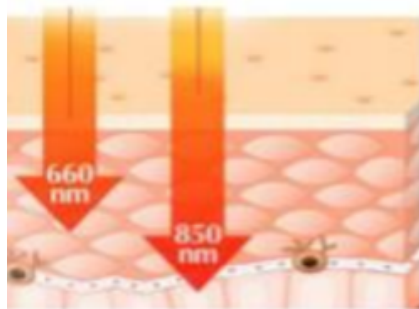
Rood lichttherapie is een natuurlijke, medicijnvrije pijnverlichting voor paarden, honden en ook voor mensen. Het is een geavanceerde vorm van therapie waarbij een specifiek licht wordt gebruikt om het zelf genezend vermogen van het lichaam en acupunctuurpunten te stimuleren. Roodlichttherapie is helend en therapeutisch en helpt bij groei en herstel.

Hoe werkt het?

Het rode licht van de CellKick beenpad wordt op bepaalde golflengten door het lichaam geabsorbeerd. Zodra het rode licht door het lichaam is geabsorbeerd, gaan de cellen meer mitochondriën aanmaken die op hun beurt ATP produceren. Deze cellen krijgen een hoge energiec capaciteit die door de cellen ingezet wordt voor allerhande (herstel)processen. Zoals bijvoorbeeld collageen, - en elastine productie. Het rode licht dringt diep door in de huiden weefsel lagen en vernieuwt, herstelt, regeneert en geneest de opgelopen schade. Het helpt pijn te verlichten en ontstekingen te verminderen.

Golflengten van de CellKick beenpad

Onze beenpad heeft 2 verschillende golflengtes. Te weten: 660nm en 850nm. Een van de golflengten van rood licht die de meest wetenschappelijk bewezen voordelen heeft is 660 nm. De infraroodgolflengte waarvan wetenschappelijk is bewezen dat deze voordelen oplevert voor mensen, is de golflengte 850 nm. Rood licht dat wordt uitgezonden met een golflengte van 660 nm, wordt geabsorbeerd in de huidlagen en weefselstimulerende trigger- en acupunctuurpunten en geeft daarnaast enorme cellulaire voordelen in het bovenste huidgebied, waardoor geschikt bij huidaandoeningen. Deze golflengte is het beste voor de behandeling van wonden en infecties. Het licht dat wordt uitgezonden op 850 nm wordt Nabij infra-rood genoemd. Dit licht is niet zichtbaar voor menselijke ogen. Nabij-infrarood licht dringt dieper door in het lichaam en wordt gebruikt voor de behandeling van spieren, pezen, banden, botten en gewrichten.



De CellKick beenpad bevat het volgende:

- 1 CellKick beenpad
- 1 losse accu
- 1 oplader
- 1 jaar garantie
- Gebruikershandleiding

Productspecificaties:

- Power: 3 Watt
- Spectrum: 660 nm en 850 nm
- Voltage: 12V
- Dichtheid: 77,78 mW/cm²
- Formaat: h 23 cm x b 33 cm
- Formaat werkend gebied: h 18 cm x b 27 cm

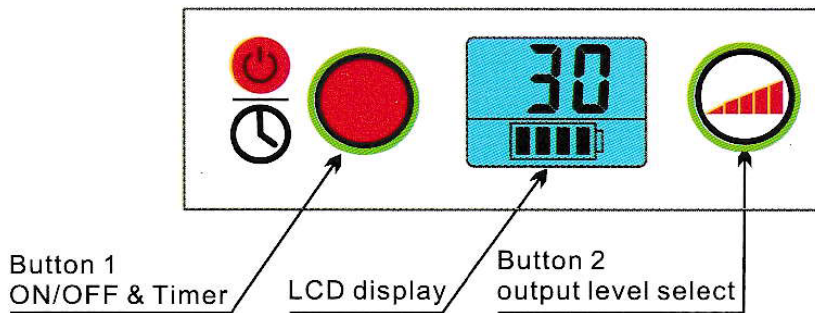
Instructies

- Haal de beenpad uit de verpakking en ontkoppel het klittenband.
- Houd uiteraard ten alle tijden rekening met het gedrag van het dier wanneer je gebruik maakt van de pad. Laat het dier eerst kennis maken met de pad alvorens je de pad om doet. Maak eerst het te behandelen gebied schoon. Water en vuil zijn erg slecht voor de pad en kunnen de levensduur extreem verkorten.
Plaats de binnenzijde, waar de lichtbundel zich bevindt, tegen het been aan en "rol" de pad om het been heen.
- Het klittenband kun je bevestigen op de gehele pad, voor een ultieme pasvorm. De pad dient aansluitend aan het been aangebracht te worden maar mag nooit te strak zitten of afknellen. Indien je nog (minimaal) 1 vinger kan plaatsen tussen de pad en het paardenbeen dan zit de pad goed. Uiteraard dient de pad ook niet te los geplaatst te worden. Op deze manier is er veel kans op afzakkingsgevaar met alle gevolgen van dien.
- Indien de pad goed bevestigd is dan kan de losse accu, voorzien met klittenband aan de achterzijde, geplaatst worden op de pad. Door het klittenband kan er zelf gekozen worden waar deze accu het meest gunstig bevestigd kan worden. Wij adviseren deze aan de buitenzijde de plaatsen om stootgevaar van het andere been te voorkomen.
- Indien de accu goed bevestigd is, dan kan je deze aansluiten aan de accukabel die aan de pad zit. Zodra je deze kabels aan elkaar bevestigd, dan verschijnt het rode licht direct. Houd zelf de tijd goed bij.
- Is de sessie klaar? Ontkoppel dan eerst de kabels. Verwijder daarna voorzichtig de accu (let op dat het dier kan schrikken van dit geluid, vooral als zij erg ontspannen zijn). Verwijder na het verwijderen van de accu de volledige pad.
- Berg de pad met accu altijd goed op, maar rol of vouw deze nooit (strak) op. De pad en accu blijven kwetsbare producten door de lichtbundel. Let op dat de pad niet vochtig of vies wordt opgeborgen.



Instellen van de accu

Op het display van de accu worden de therapietijd, de therapie-intensiteit, de batterijcapaciteit en de oplaadindicatie weergegeven.



Button 1: Aan/uit en therapietijd selectie

Om de accu aan te zetten houd je button 1 1-2 sec ingedrukt. De ingebouwde klok begint te lopen, op het LCD scherm zie je de resterende therapietijd en de batterijcapaciteit.

Om de therapietijd te selecteren druk je kort op button 1, het LCD scherm geeft de door de gebruiker geselecteerde tijd weer. Ons advies hierin is 15 minuten per behandeling.

Na 2 seconden gaat het LCD scherm weer terug om de rest van de therapietijd en de batterijcapaciteit weer te geven.

Button 2: Therapie intensiteit

Druk kort op button 2, hier kun je de intensiteit van de behandeling instellen. De intensiteit wordt als volgt weergegeven:

“L4” betekent 100 % intensiteit

“L3” betekent 75 % intensiteit

“L2” betekent 50 % intensiteit

“L1” betekent 25 % intensiteit

Ons advies is om 100% intensiteit te gebruiken tenzij het dier duidelijk aangeeft het niet prettig te vinden.



Het kan zijn dat het lichaam zo druk bezig is met opruimen dat het warmer aanvoelt dan de pad daadwerkelijk is, dan kun je de intensiteit verlagen. Als het herstelproces verder aan het vorderen is, kun je de intensiteit verhogen.

Na 2 seconden gaat het LCD scherm terug om de rest van de therapietijd en de batterijcapaciteit weer te geven.

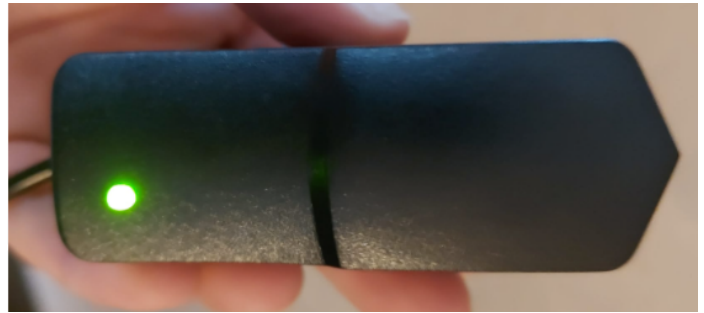
Opladen

De batterijcapaciteit is te vinden op de LCD display van de accu. Het symbool voor batterijcapaciteit

 wordt altijd weergegeven tijdens het inschakelen.

Laadstatus: als de controller in de laadstatus staat, knippert het symbool . Als het opladen is voltooid, stopt het symbool .

Opladen kan door de lader te koppelen aan de oplaadkabel van de accu. Gebruik nooit een andere oplader dan de oplader die bij de set is meegeleverd. Let op: koppel de oplader nooit rechtstreeks aan de pad en gebruik de pad/accu nooit wanneer deze gelijktijdig opgeladen wordt.



Overladen en kortsluiting

Wanneer de batterijspanning $> 12,6$ V is tijdens het laadproces, wordt de beveiliging tegen overladen geactiveerd. De accu stopt met opladen en het batterijsymbool stopt met knipperen.

Wanneer de batterijspanning tijdens het gebruik $< 9,6$ V is, zal nadat het LCD scherm meerdere keren heeft geflitst, de batterij uitschakelen.

Wanneer tijdens het gebruik een kortsluiting zou ontstaan dan zal de batterij onmiddellijk uitschakelen om schade aan het apparaat te voorkomen.

Voor algemeen gebruik

De CellKick beenpad kan ook met succes worden gebruikt voor huidandoeningen, littekens, wondgenezing, gescheurde gewrichtsbanden, pezen, plaatselijke pijn enzovoort. Bevestig de pad 10 minuten op het te behandelen gebied. Doe dit 3 maal daags voor een optimaal resultaat.

Let op! BELANGRIJK

- Raadpleeg bij acuut letsel of trauma altijd eerst een dierenarts! Raadpleeg ook bij twijfel altijd eerst een arts.
- Laat het apparaat niet langer dan 15 minuten achter elkaar AAN staan. Als u meerdere delen van het lichaam achter elkaar wilt behandelen of meerdere malen achter elkaar de pad wil gebruiken, SCHAKEL het apparaat dan minstens 5 minuten uit. Dit voorkomt dat het apparaat oververhit kan raken.
- Staar niet rechtstreeks in het licht. Het gebruik een veiligheidsbril tijdens het gebruik van het apparaat wordt aangeraden. Niet behandelen in de buurt van de ogen.
- De CellKick beenpad mag NIET worden gebruikt door kinderen onder de 13 jaar en zwangere vrouwen
- Batterij, accu en lampenmat of ander soort product van CellKick nooit in aanraking laten komen met water, vuil of andere vloeistoffen.
- Laat het dier eerst wennen aan het product alvorens deze definitief te bevestigen al dan niet in gebruik.
- Gebruik de producten van CellKick enkel op schoon en droog gebied. Droog indien nodig eerst het gebied met een droge, schone handdoek.
- Plaats niets over de pad heen indien deze in gebruik is.
- Blijf ALTIJD in de buurt indien een CellKick product gebruikt wordt. Laat een dier nooit zonder toezicht met de pad.
- Wikkel het product niet rond of in de buurt van de ogen van een dier.
- Als u het product langer dan 15 minuten aan heeft, laat deze dan 5 minuten afkoelen voordat u verder gaat met de behandeling.
- Bekijk de website van CellKick voor de ideale behandel tijd.
- Gebruik alleen de batterij en oplader en overige producten die bij de CellKick pad horen en/of afkomstig zijn van CellKick. Gebruik nooit een oplader die niet bij de CellKick pad hoort.
- De temperatuur van de pad kan bij gebruik licht verhogen. Let op: het product mag zeker niet heet worden. Gebeurt dit, stop dan direct de behandeling en neem contact op met CellKick.
- Let op: de lichtstrips zijn kwetsbaar! Zorgvuldig gebruik is noodzakelijk. Niet staan, liggen of iets zwaars plaatsen op de pad.
- Na gebruik alles ontkoppelen en veilig opbergen. Berg de pad altijd zorgvuldig op in een droge ruimte.
- De batterij is koude gevoelig en kan ontladen bij kou. Bewaar de batterij, de accu en de pad op een koele, droge plaats zonder licht, beschermd op kamertemperatuur (niet onder de 10 graden.
- Na gebruik haren en viezigheid verwijderen zorgt voor een langere levensduur. Wees altijd zorgvuldig en voorzichtig met het verwijderen van vuil en viezigheid.
- De lichtstrips kunnen eruit geritst worden. Na het uitritsen kan de pad (stoffen omhulsel) met zeer lichtvochtige doek gereinigd worden met de hand.
- De pad kan niet in de wasmachine en/of droger. Alvorens gebruik eerst de pad volledig laten drogen.
- Buig of vouw de lichtstrips nooit. Rol de lichtstrips niet strak op.
- Gebruik de pad niet terwijl deze gelijktijdig opgeladen wordt.